

# 云平台网站 使用说明



# 贺普科技

## 目 录

一、用户登录	2
二、平台整体框架介绍	3
1、监测点	3
2、首页	4
3、实时曲线	4
4、历史曲线	8
5、趋势分析	12
6、设备报警	12
7、设备位置	14
8、视频监控	14
9、监测报告	15
10、设备管理	17
11、分组管理	24
12、用户管理	25
13、菜单管理	27
14、角色管理	28
15、系统设置	30
16、数据导出	32
17、数据云盘	34
18、数据库管理	35

## 一、用户登录

第一步：打开谷歌浏览器，在浏览器的地址栏上输入：<http://47.112.196.230:8996/>，并打开网址，打开后进入图 1 界面：



图 1

第二步：点击“连续在线监测”图标，进入登录界面，如图 2 所示：



图 2

第三步：输入用户名和密码，点击“登陆”按钮，进入图 3 界面：



图 3

## 二、平台整体框架介绍

### 1、监测点

如图 4 所示,监测点在所有项目中都会体现,用于查看选中设备的详细信息。

标注①：代表设备所属分组，点击分组可以打开或者隐藏所属设备列表；

标注②：代表设备名，点击设备名，可以查看该设备的详细信息；

标注③：代表设备所呈现的两种状态：

- 1) ● 绿灯时，设备处于在线状态（正常状态）；
- 2) ● 灰灯时，设备处于掉线状态。



图 4

另，如想暂时隐藏监测点栏目，可点击标注④按钮，收缩至左侧。



## 2、首页

如图 5 所示，首页栏目中包括：实时曲线图、特征曲线图、设备位置、设备概况，四个栏目的缩略图。

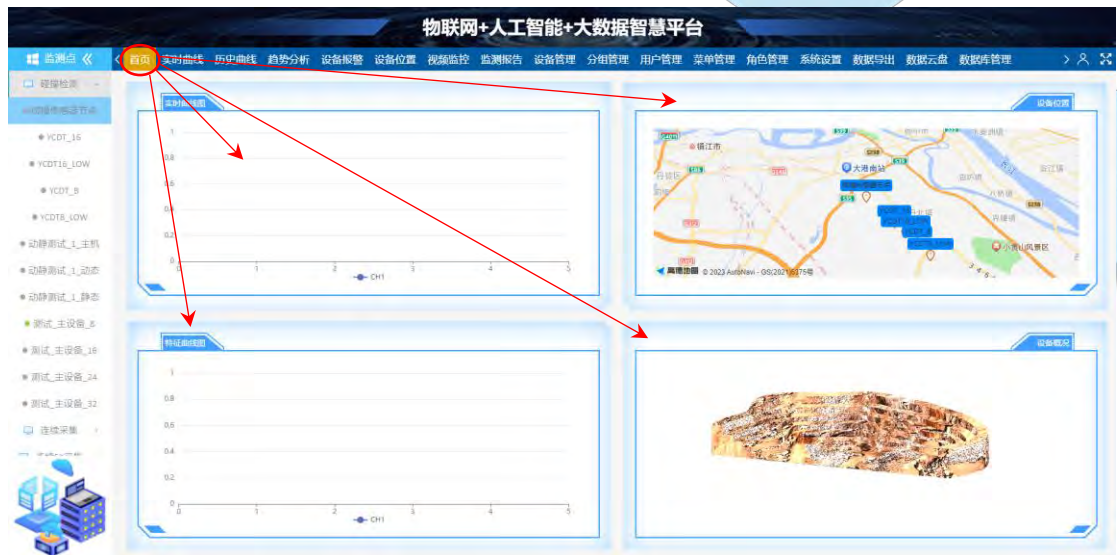


图 5

## 3、实时曲线

如图 6 所示，实时曲线栏目中包括：实时曲线图、实时数据表、特征曲线图、

## 特征数据表、实时频谱图。



图 6

3.1、如图 7 所示，实时曲线图：表示设备实时应变值的曲线变化。

标注①：选择在曲线图中显示的通道；

标注②：点击图例，控制曲线图中通道曲线的显示和隐藏；

标注③：从左往右按钮的功能依次为，控制实时曲线的暂停和开始；横向选择曲线图中的一部分，全表示于曲线图中；纵向选择曲线图中的一部分，全表示于曲线图中；还原曲线图。

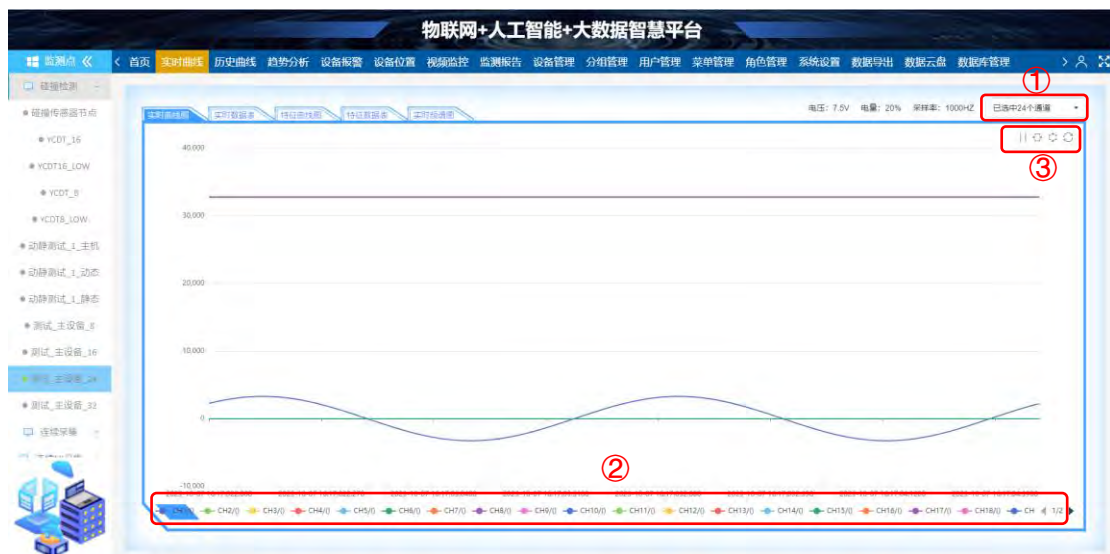


图 7

3.2、如图 8 所示，实时数据表：表示设备实时应变值的详细数值。

标注①：刷新实时数据表；

标注②：选择在数据表中显示的项目。



图 8

3.3、如图 9 所示，特征曲线图：表示设备实时特征值（如最大值）的曲线变化。

标注①：选择在曲线图中显示的通道；

标注②：选择在曲线图中显示的特征值类型；

标注③：从左往右按钮的功能依次为，横向选择曲线图中的一部分，全表示于曲线图中；纵向选择曲线图中的一部分，全表示于曲线图中；还原曲线图；

标注④：点击图例，控制曲线图中通道曲线的显示和隐藏。

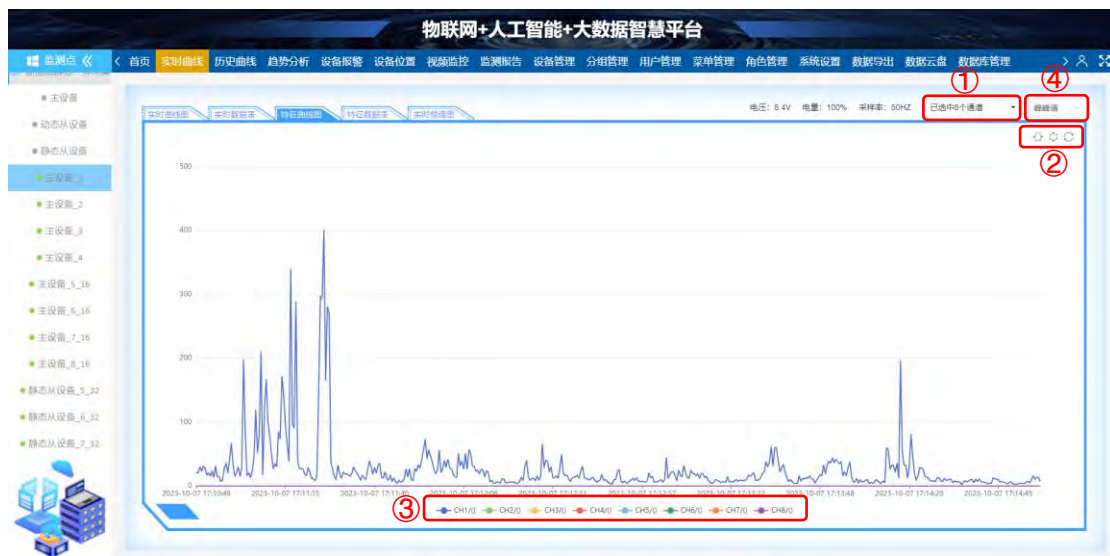


图 9

3.4、如图 10 所示，特征数据表：表示设备实时特征值的详细数值。

标注①：选择在曲线图中显示的特征值类型；

标注②：刷新特征数据表；

标注③：选择在数据表中显示的项目。

date	CH1(I)	CH2(I)	CH3(I)	CH4(I)	CH5(I)	CH6(I)	CH7(I)	CH8(I)
2023-10-07 17:19:10	5	0	0	0	0	0	0	0
2023-10-07 17:19:15	4	0	0	0	0	0	0	0
2023-10-07 17:19:16	3	0	0	0	0	0	0	0
2023-10-07 17:19:17	6	0	0	0	0	0	0	0
2023-10-07 17:19:17	5	0	0	0	0	0	0	0
2023-10-07 17:19:18	5	0	0	0	0	0	0	0
2023-10-07 17:19:18	5	0	0	0	0	0	0	0
2023-10-07 17:19:19	4	0	0	0	0	0	0	0
2023-10-07 17:19:19	4	0	0	0	0	0	0	0
2023-10-07 17:19:20	6	0	0	0	0	0	0	0
2023-10-07 17:19:20	4	0	0	0	0	0	0	0
2023-10-07 17:19:21	4	0	0	0	0	0	0	0
2023-10-07 17:19:21	5	0	0	0	0	0	0	0
2023-10-07 17:19:22	4	0	0	0	0	0	0	0
2023-10-07 17:19:23	5	0	0	0	0	0	0	0

图 10

3.5、如图 11 所示，实时频谱图：表示设备实时频谱的曲线变化。

标注①：选择在曲线图中显示的通道；

标注②：点击图例，控制曲线图中通道曲线的显示和隐藏；



标注③：从左往右按钮的功能依次为，横向选择曲线图中的一部分，全表示于曲线图中；纵向选择曲线图中的一部分，全表示于曲线图中；还原曲线图。



图 11

#### 4、历史曲线

如图 12 所示，历史曲线栏目中包括：历史曲线图、历史数据表、特征曲线图、特征数据表。



图 12

4.1、如图 13 所示，历史曲线图：表示一段历史时间应变值的曲线变化。

标注①：选择在曲线图中显示的通道；

标注②：点击图例，控制曲线图中通道的显示和隐藏；

标注③：选择历史曲线图的开始时间和结束时间，可以精确到秒；

标注④：从左往右按钮的功能依次为，横向选择曲线图中的一部分，全表示于曲线图中；纵向选择曲线图中的一部分，全表示于曲线图中；还原曲线图。



图 13

4.2、如图 14 所示，历史数据表：表示各个历史时间应变值的详细数值。

标注①：选择历史数据表的开始时间和结束时间，可以精确到秒；

标注②：从左往右按钮的功能依次为，刷新历史数据表；选择在数据表中显示的项目；选择文件格式导出历史数据表；

标注③：选择在数据表中每页显示的行数；

标注④：选择页码。



图 14

4.3、如图 15 所示，特征曲线图：表示各个历史时间段特征值（如最大值）的曲线变化。

标注①：选择在曲线图中显示的通道；

标注②：选择在曲线图中显示的特征值类型；

标注③：选择特征曲线图的开始时间和结束时间，可以精确到秒；

标注④：从左往右按钮的功能依次为，横向选择曲线图中的一部分，全表示于曲线图中；纵向选择曲线图中的一部分，全表示于曲线图中；还原曲线图；

标注⑤：点击图例，控制曲线图中通道曲线的显示和隐藏；



图 15

4.4、如图 16 所示，特征数据表：表示各个历史时间段特征值的详细数值。

标注①：选择在曲线图中显示的特征值类型；

标注②：选择历史数据表的开始时间和结束时间，可以精确到秒；

标注③：从左往右按钮的功能依次为，刷新特征数据表；选择在数据表中显示的项目；选择文件格式导出特征数据表；

标注④：选择在数据表中每页显示的行数；

标注⑤：选择页码。



图 16

## 5、趋势分析

如图 17 所示，趋势分析栏目：呈现所选项目整体的一个 3D 立体图，可以用鼠标上下左右拖动 360°都可以很清晰的观察到，滚动鼠标滚轮可以放大缩小。



图 17

## 6、设备报警

如图 18 所示，设备报警栏目：显示有报警功能的设备一览表，可以创建、修改、删除设备的报警功能。

标注①：点击“创建任务”按钮，创建报警任务；

标注②：点击“修改”按钮，修改报警信息；

标注③：点击“删除”按钮，删除报警任务。



图 18

6.1、如图 19 所示，创建报警任务，填写项目：报警方式、报警值、邮箱/手机号/微信号、选择设备、时间间隔、是否启动。



图 19

6.2、如图 20 所示，修改报警信息，填写项目：报警方式、报警值、邮箱/手机号/微信号、选择设备、时间间隔、是否启动。



图 20

## 7、设备位置

如图 21 所示,设备位置栏目:初始状态是在地图上显示所有监测点的位置,点击左侧监测点某一设备,则会跳转到所点击设备的具体位置。



图 21

## 8、视频监控

如图 22 所示,视频监控栏目:显示设备的详细信息,如设备名称、设备描述、设备经纬度等;查看设备监控视频。

设备监控区有如下功能按钮:



图 22

## 9、监测报告

如图 23 所示, 监测报告栏目: 自动发送监测报告的分组一览表, 可以创建、修改、删除自动发送监测报告任务; 手动新建监测报告。

标注①: 点击“新建报告”按钮, 新建报表, 手动获取监测报告;

标注②: 点击“创建任务”按钮, 创建任务;

标注③: 点击“修改”按钮, 修改任务信息;



标注④：点击“删除”按钮，删除任务。



图 23

9.1、如图 24 所示，新建报表，填写项目：分组名、统计天数、报告模板。



图 24

9.2、如图 25 所示，创建任务，自动发送监测报告，填写项目：静态设备、分组名、任务时间、接收的邮件地址、是否启动任务。

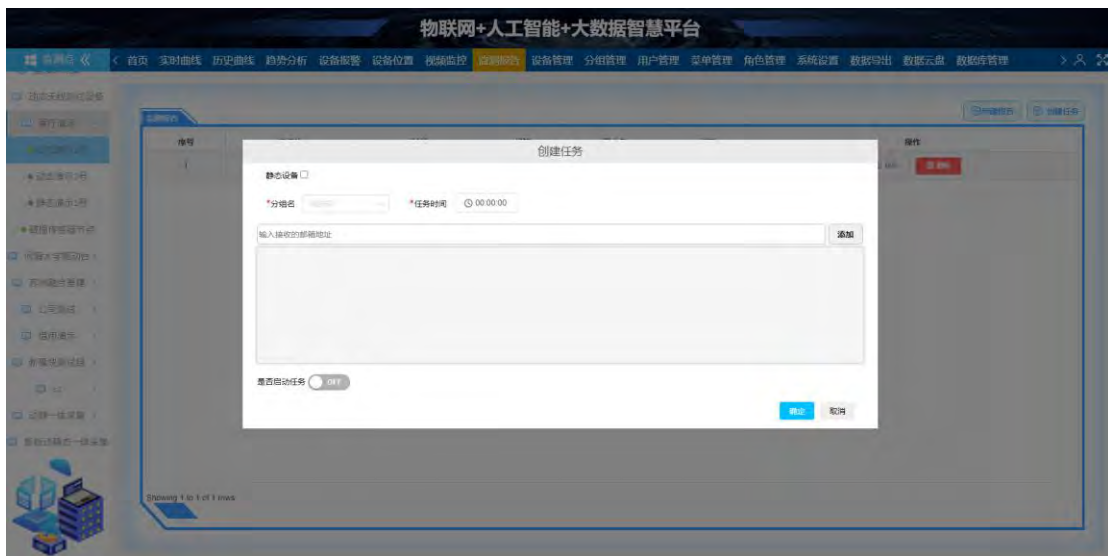


图 25

9.3、如图 26 所示，修改任务信息，填写项目：静态设备、分组名、任务时间、接收的邮件地址、是否启动任务。

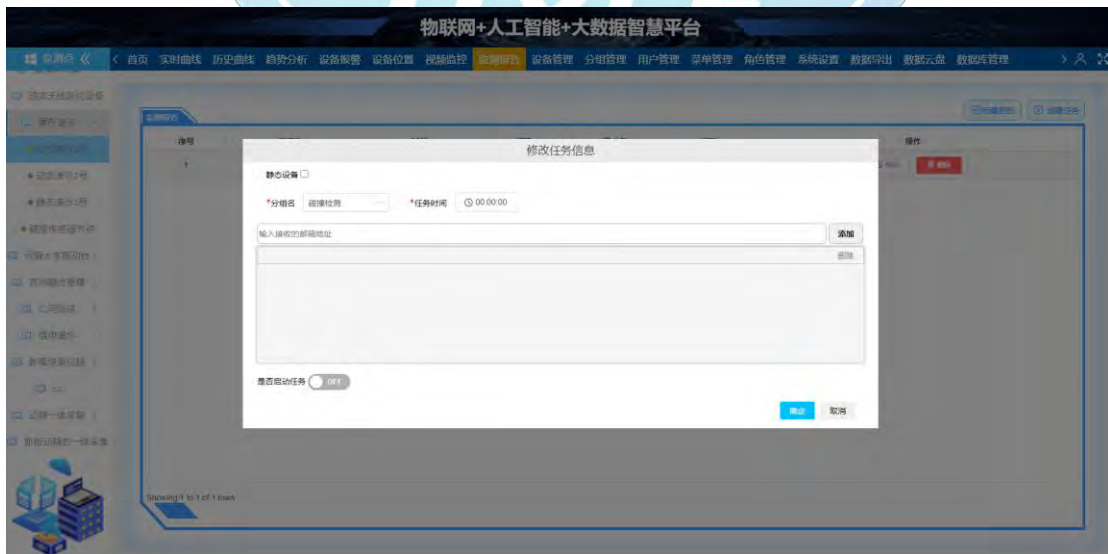


图 26

## 10、设备管理

如图 27 所示，设备管理栏目：显示设备一览表，可以查询、添加、修改、删除设备信息。

标注①：输入查询关键字“设备名称”、“分组名称”；

标注②：点击“查询”按钮，按关键字显示查询出的设备一览；

- 标注③：点击“添加”按钮，添加设备信息；
- 标注④：点击“修改”按钮，修改设备信息；
- 标注⑤：点击“删除”按钮，删除设备信息；
- 标注⑥：选择在数据表中每页显示的行数；
- 标注⑦：选择页码。



图 27

10.1、如图 28 所示，添加设备信息，填写项目：设备识别码、设备名称等。

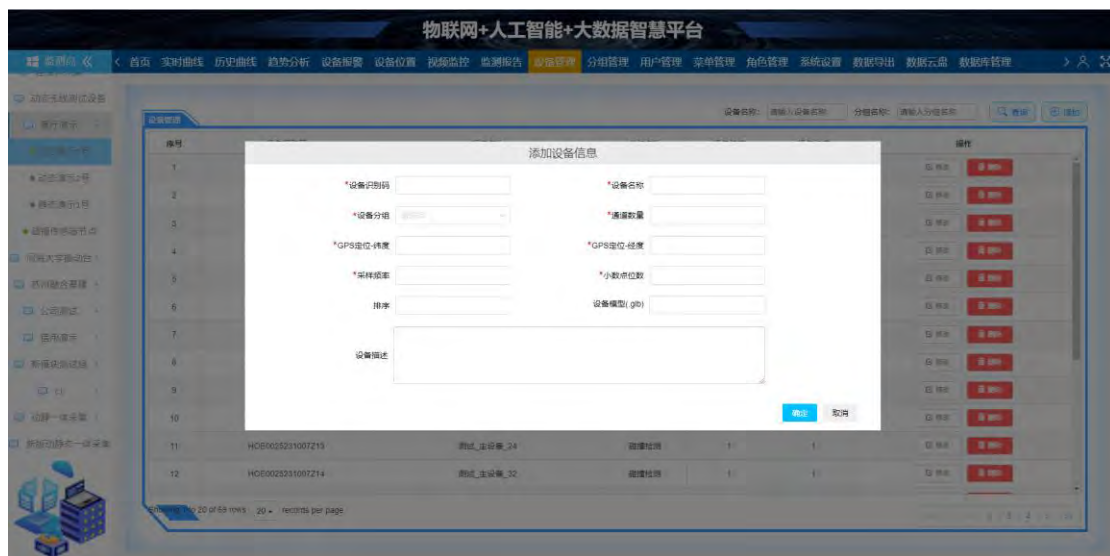


图 28

10.2、如图 29 所示，修改设备信息，包含选项：设备信息、设备通道、设备配置、设备升级、设备模式，点击选项可以进行切换。

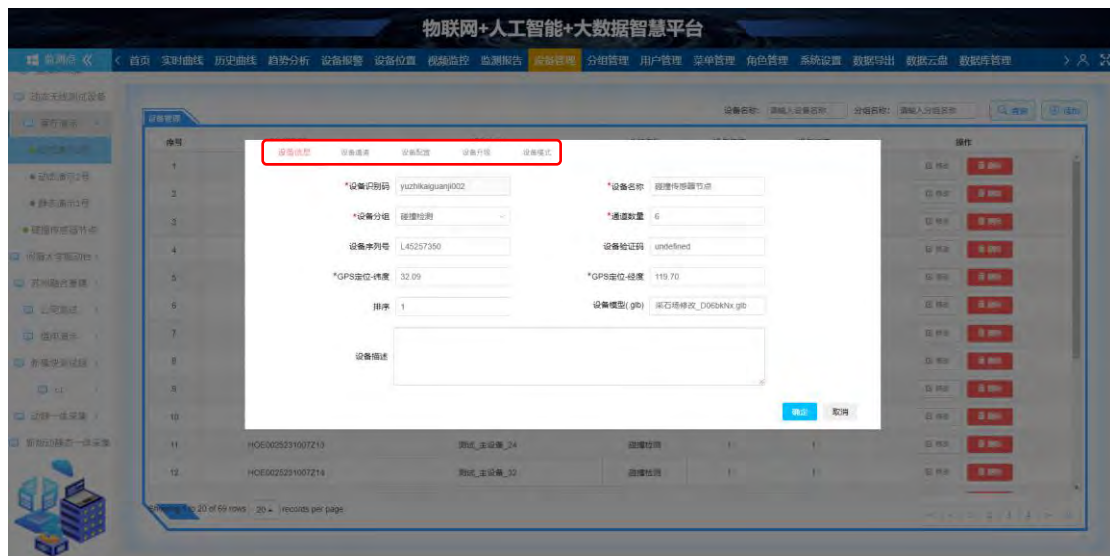


图 29

10.2.1、如图 30 所示，设备信息选项：修改设备名称、设备分组等。

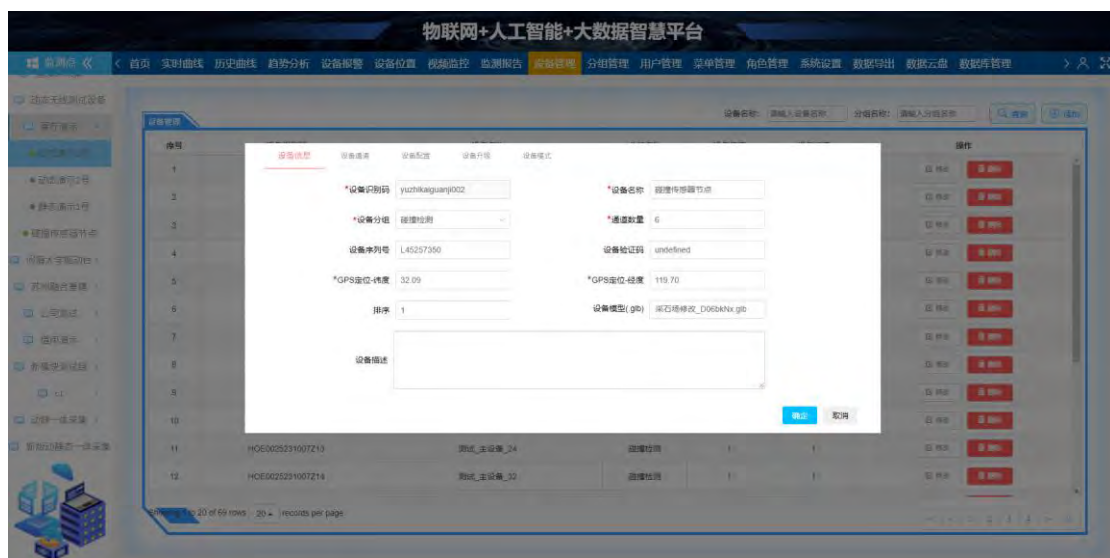


图 30

10.2.2、如图 31 所示，设备通道选项：

标注①：点击“修改”按钮，修改通道信息或者虚拟通道信息；

标注②：点击“删除”按钮，删除通道信息；

标注③：点击“添加通道信息”按钮，添加通道信息；

标注④：点击“添加虚拟通道”按钮，添加虚拟通道。

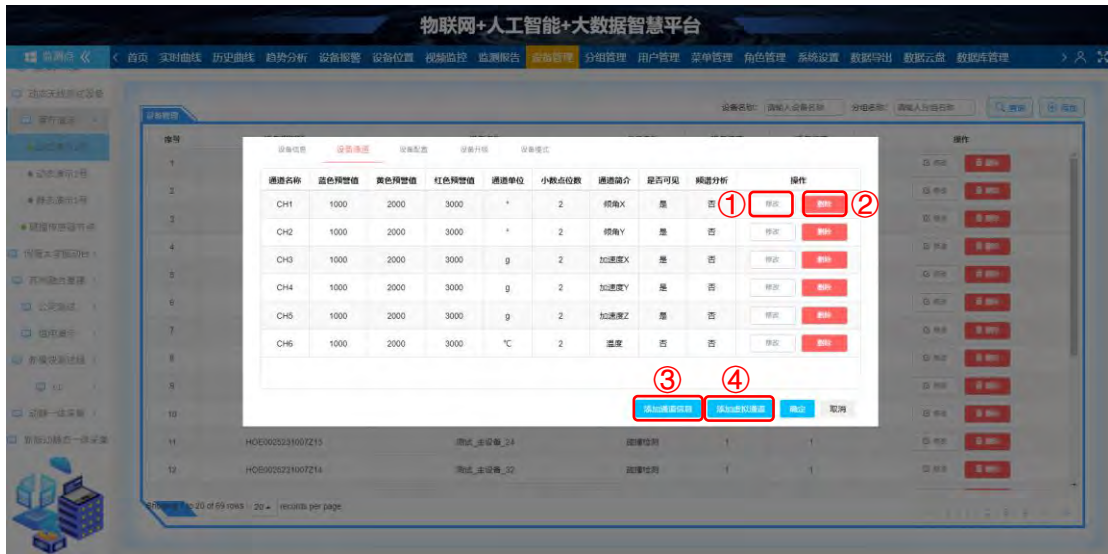


图 31

10.2.2.1、如图 32 所示，修改通道信息，填写项目：通道名称、蓝色预警值等。

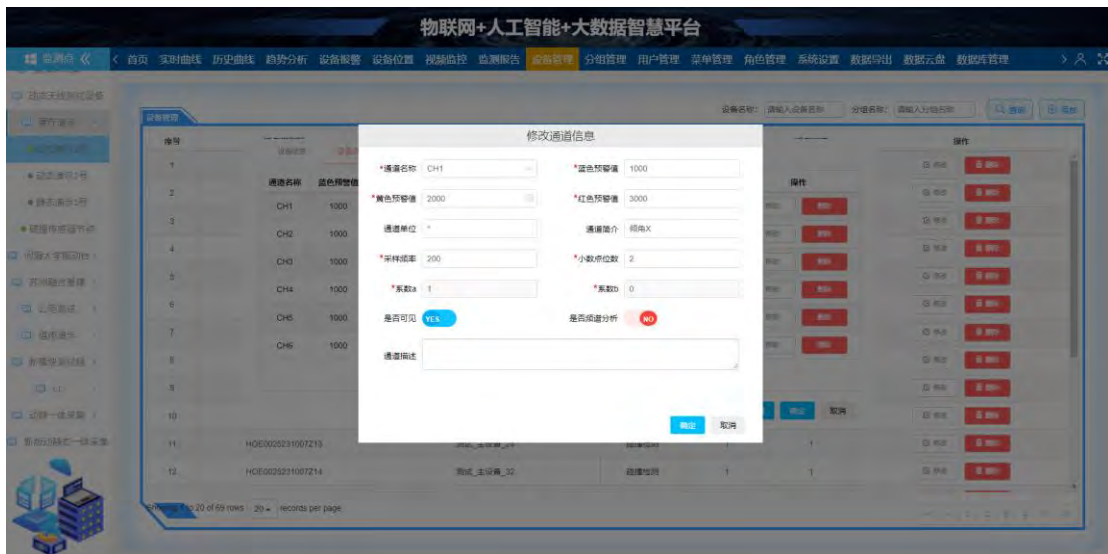


图 32

10.2.2.2、如图 33 所示，修改虚拟通道信息，填写项目：通道名称、虚拟通道定义等。

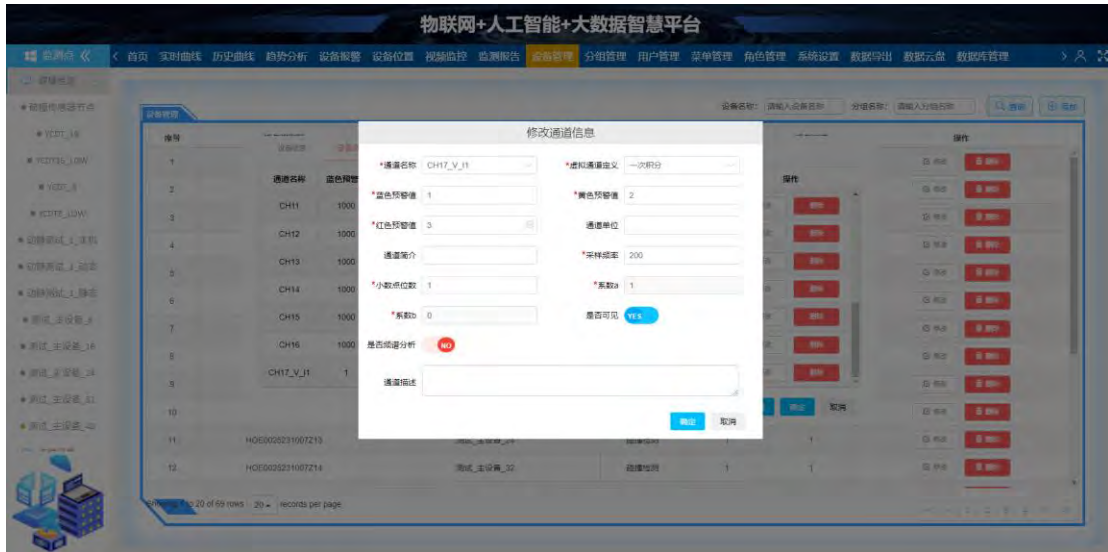


图 33

10.2.2.3、如图 34 所示，添加通道信息，填写项目：通道名称、虚拟通道定义等。

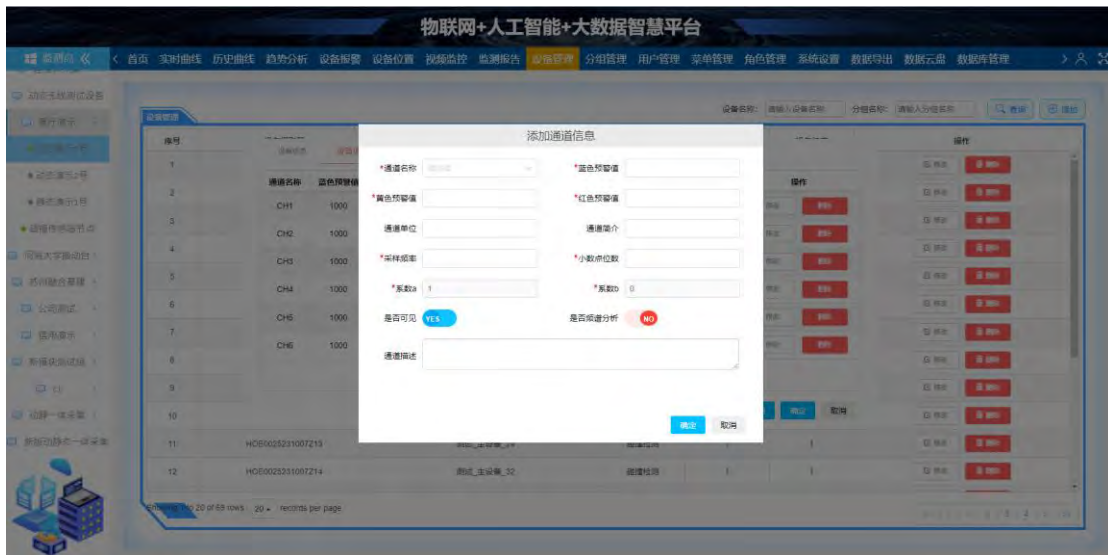


图 34

10.2.2.4、如图 35 所示，添加虚拟通道信息，填写项目：通道名称、虚拟通道定义等。

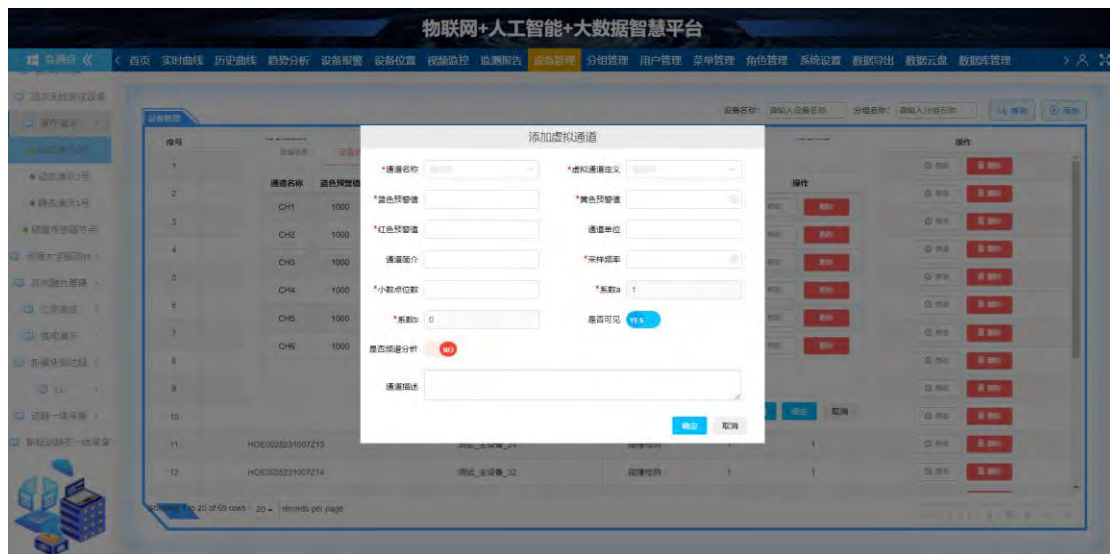


图 35

10.2.3、如图 36 所示，设备配置选项：初期时，从本平台对应数据库中获得设备的通道配置。

- 标注①：该行填写的值会自动填充进所有的通道；
- 标注②：可以选择“采样频率 (Hz)”或“采样间隔 (s)”；
- 标注③：填写采样频率或采样间隔的对应值；
- 标注④：点击“查询”按钮，从设备上获取通道配置；
- 标注⑤：点击“下载”按钮，将通道配置发送到设备中。



图 36

10.2.4、如图 37 所示，设备升级选项，填写项目：选择文件(.bin)。

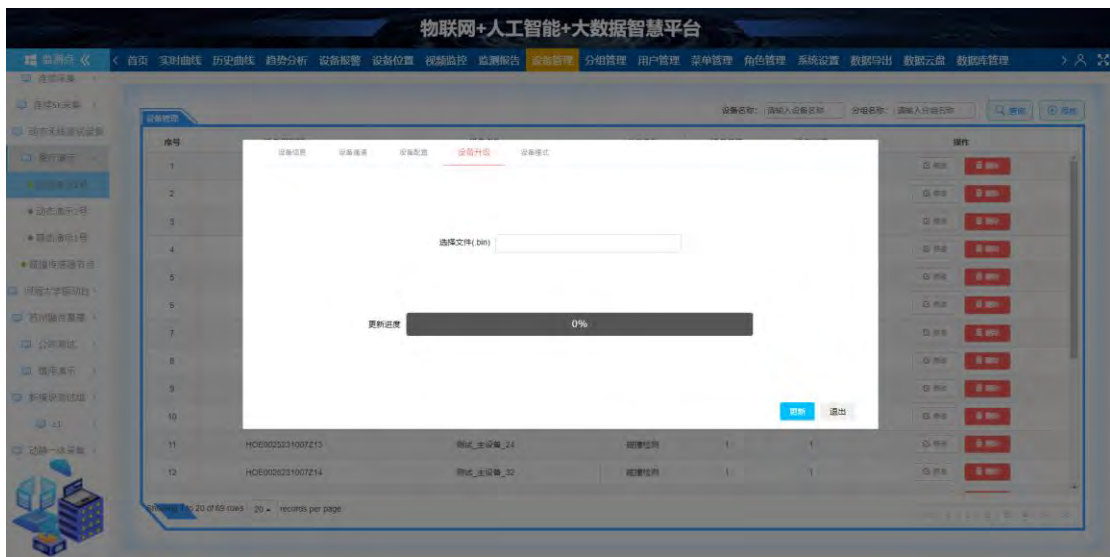


图 37

10.2.5、如图 38 所示，设备模式选项，填写项目：更新模式、联网方式。

标注①：点击“查询”按钮，在“当前模式:”项目后显示当前模式。





图 38

## 11、分组管理

如图 39 所示，分组管理栏目：显示分组一览表，可以查询、添加、修改、删除分组信息。

标注①：输入查询关键字“组名称”；

标注②：点击“查询”按钮，按关键字显示查询出的分组一览；

标注③：点击“添加”按钮，添加分组信息；

标注④：点击“修改”按钮，修改分组信息；

标注⑤：点击“删除”按钮，删除分组信息。



图 39

11.1、如图 40 所示，添加分组信息，填写项目：组名称、用户名。

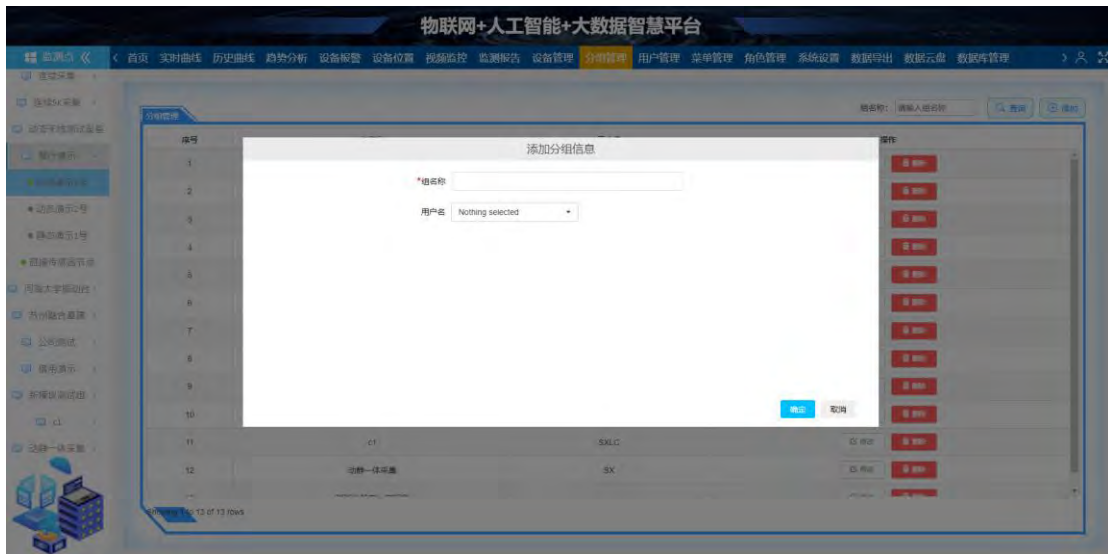


图 40

11.2、如图 41 所示，修改分组信息，填写项目：组名称、用户名。



图 41

## 12、用户管理

如图 42 所示，用户管理栏目：显示用户一览表，可以查询、添加、修改、删除用户信息。

标注①：输入查询关键字“用户名”、“昵称”；

标注②：点击“查询”按钮，按关键字显示查询出的用户一览；

标注③：点击“添加”按钮，添加用户信息；

标注④：点击“修改”按钮，修改用户信息；

标注⑤：点击“删除”按钮，删除用户信息。



图 42

12.1、如图 43 所示，添加用户信息，填写项目：用户名、密码、昵称、电话、角色、界面顶部标题、界面顶部背景图、界面左下角图片。



图 43

12.2、如图 44 所示，修改用户信息，填写项目：用户名、密码、昵称、电话、

角色、界面顶部标题、界面顶部背景图、界面左下角图片。

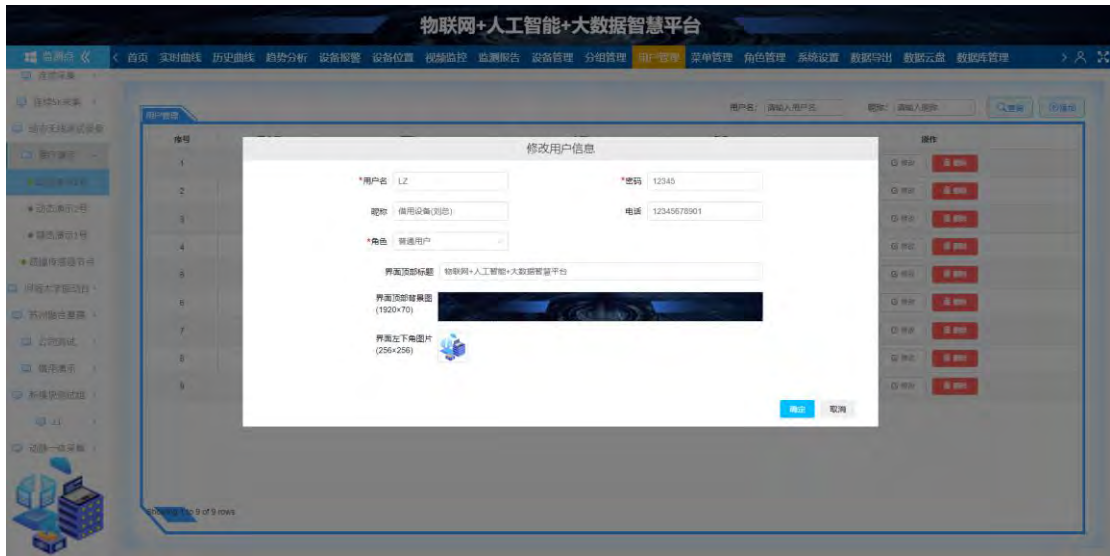


图 44

### 13、菜单管理

如图 45 所示，菜单管理栏目：显示菜单一览表，可以查询、添加、修改菜单信息。

标注①：输入查询关键字“菜单名称”；

标注②：点击“查询”按钮，按关键字显示查询出的菜单一览；

标注③：点击“添加”按钮，添加菜单信息；

标注④：点击“修改”按钮，修改菜单信息。



图 45

13.1、如图 46 所示，添加菜单信息，填写项目：菜单名称、菜单识别码、排序。

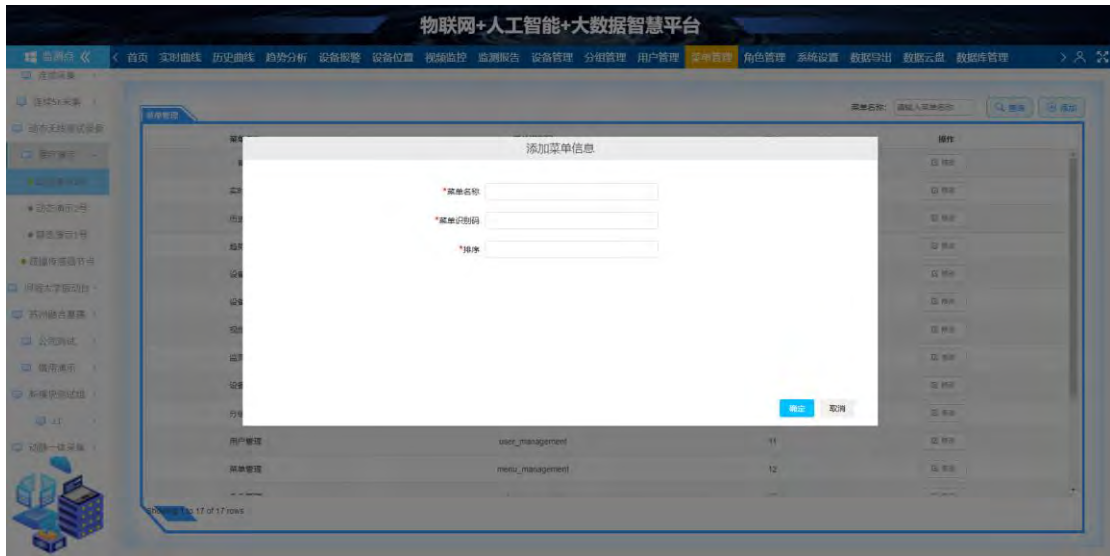


图 46

13.2、如图 47 所示，修改菜单信息，填写项目：菜单名称、菜单识别码、排序。

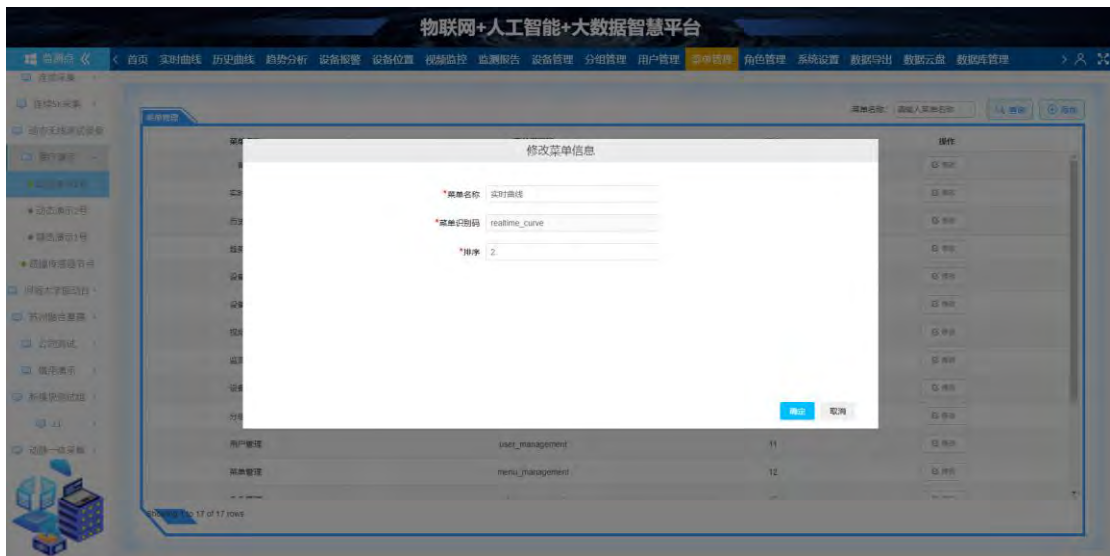


图 47

## 14、角色管理

如图 48 所示，角色管理栏目：显示角色一览表，不同权限的角色显示不同的菜单栏，可以查询、添加、修改、删除角色信息。

标注①：输入查询关键字“角色名”；

标注②：点击“查询”按钮，按关键字显示查询出的角色一览；

标注③：点击“添加”按钮，添加角色信息；

标注④：点击“修改”按钮，修改角色信息；

标注⑤：点击“删除”按钮，删除角色信息。



图 48

14.1、如图 49 所示，添加角色信息，填写项目：角色名、菜单列表。



图 49

14.2、如图 50 所示，修改角色信息，填写项目：角色名、菜单列表。

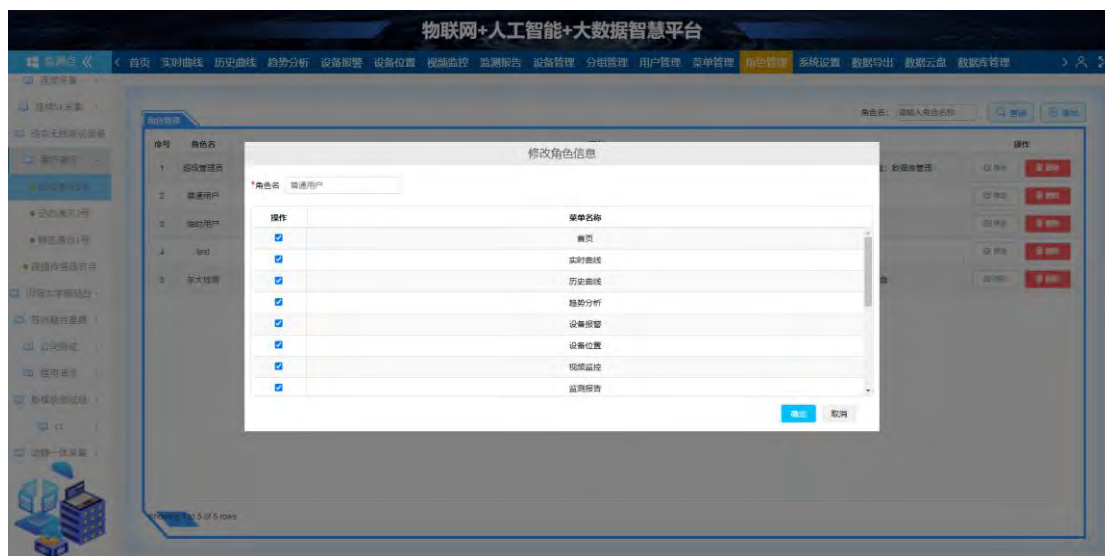


图 50

## 15、系统设置

如图 51 所示，系统设置栏目中包括：系统管理、登陆信息。



图 51

15.1、如图 52 所示，系统管理：显示系统设置一览表，可以修改系统设置。

标注①：点击“修改”按钮，修改系统设置；



图 52

15.1.1、如图 53 所示，修改系统设置，填写项目：登陆界面名、实时加载点数、登录背景图片。



图 53



15.2、如图 54 所示，登陆信息：显示登陆信息一览表，可以查询登陆信息。

标注①：点击“查询登陆信息”按钮，查询登陆信息；



图 54

15.2.1、如图 55 所示，查询登陆信息，填写项目：用户名、起止时间、状态。

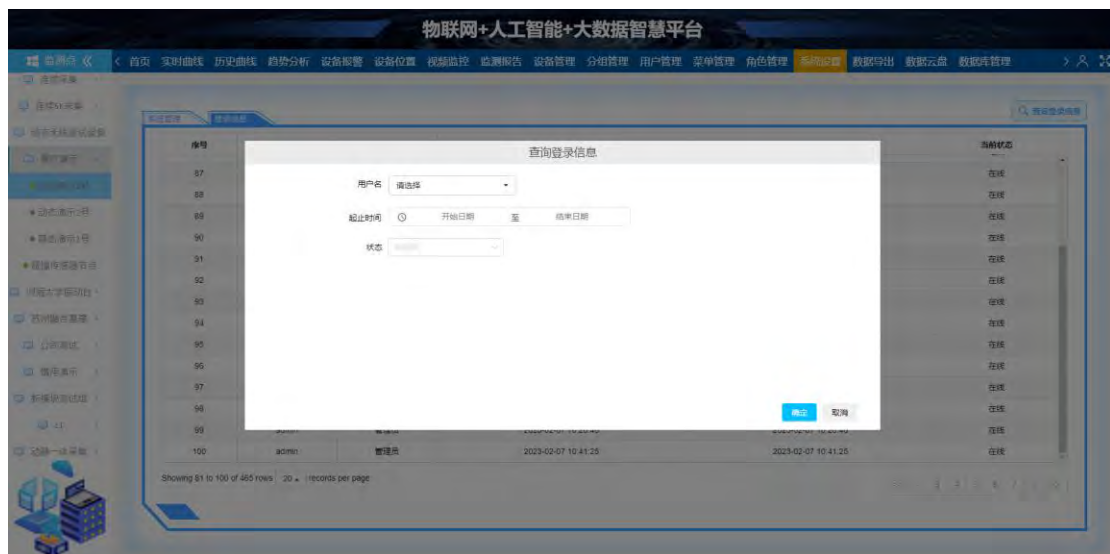


图 55

## 16、数据导出

如图 56 所示，数据导出栏目：显示数据导出一览表，可以添加、删除下载任务，直接下载、云盘下载数据文件。

标注①：点击“添加下载任务”按钮，添加下载任务；

标注②：点击“直接下载”按钮，直接下载数据文件；

标注③：点击“云盘下载”按钮，进入数据云盘；

标注④：点击“删除”按钮，删除角色信息。



图 56

16.1、如图 57 所示，添加下载任务，填写项目：开始时间、结束时间、选择设备。



图 57

16.1、如图 58 所示，数据云盘：可以分享文件链接给他人下载数据文件。

标注①：点击“复制链接”按钮，复制文件链接，可以分享给其他人，打开

链接后会自动下载文件；

标注②：点击“下载”按钮，直接下载数据文件。



图 58

## 17、数据云盘

如图 59 所示，数据云盘栏目：点击“数据云盘”栏目后，会在浏览器中的新标签页中打开数据云盘。



图 59

17.1、如图 60 所示，数据云盘：可以查看云盘中的信息。

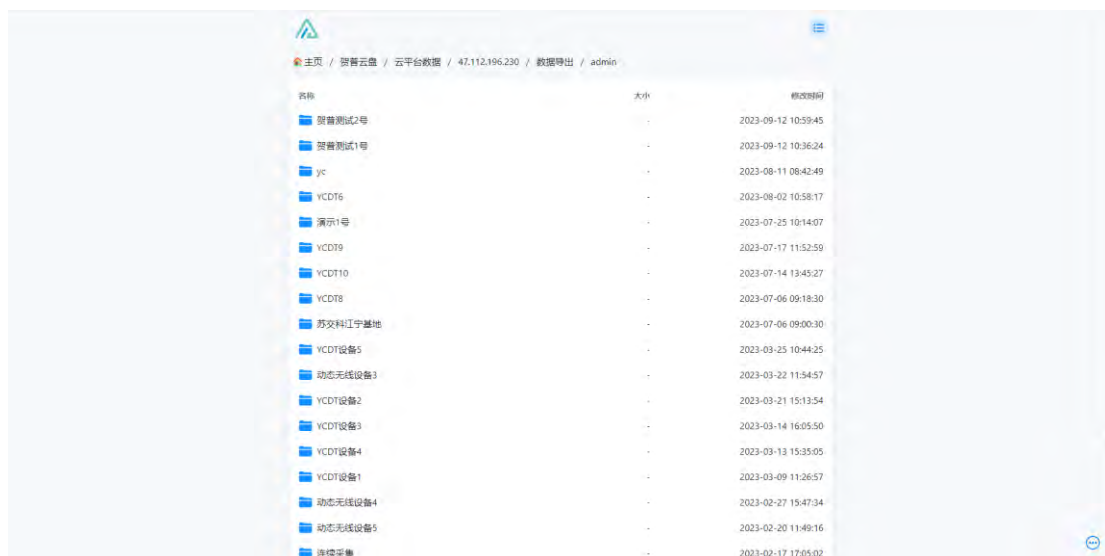


图 60

## 18、数据库管理

如图 61 所示，数据库管理栏目中包括：数据库管理、数据库备份、数据库使用状况。



图 61

18.1、如图 62 所示，数据库管理：显示设备一览表，可以删除设备。

标注①：点击“删除”按钮，选择删除方式；

标注②：选择在数据表中每页显示的行数；

标注③：选择页码。



图 62

18.1.1、如图 63 所示，选择删除方式：删除数据表、清空数据表数据、删除数据表部分数据。



图 63

18.2、如图 64 所示，数据库备份：显示数据库备份任务一览表，可以添加、删除数据库备份任务。

标注①：输入数据库备份开始时间；

标注②：点击“数据库备份”按钮，添加数据库备份任务；

标注③：点击“状态”按钮，控制数据库备份任务的启动和停止；

标注④：点击“删除”按钮，删除数据库备份任务；



图 64

18.3、如图 65 所示，数据库使用状况：显示数据库目前使用状况。



图 65